

แผนดำเนินธุรกิจอย่างต่อเนื่อง  
สำหรับการบริหารความพร้อมต่อสภาวะวิกฤต  
(Business Continuity Plan : BCP)  
โรงเรียนชุมชนบ้านห้วยยายจิว  
สำนักงานเขตพื้นที่การศึกษาประถมศึกษาชัยภูมิ เขต 3

## คำนำ

แผนดำเนินธุรกิจอย่างต่อเนื่องสำหรับการบริหารความพร้อมต่อสภาวะวิกฤต (BCP) โรงเรียนชุมชนบ้านห้วยยายจิว สำนักงานเขตพื้นที่การศึกษาประถมศึกษาชัยภูมิ เขต 3 จัดทำขึ้นเพื่อให้โรงเรียนชุมชนบ้านห้วยยายจิวเตรียมความพร้อมองค์กร และสามารถนำไปใช้ในการตอบสนอง และปฏิบัติงานในสภาวะวิกฤติหรือเหตุการณ์ฉุกเฉินต่าง ๆ ทั้งที่เกิดจากภัยธรรมชาติ อุบัติเหตุ อุบัติการณ์โรคระบาด หรือการมุ่งร้ายต่อองค์กร โดยไม่ให้อาคารหรือเหตุการณ์ฉุกเฉินดังกล่าวส่งผลให้หน่วยงานต้องหยุดการดำเนินงาน หรือไม่สามารถให้บริการได้อย่างต่อเนื่อง

การที่หน่วยงานไม่มีกระบวนการรองรับให้การดำเนินงานเป็นไปอย่างต่อเนื่อง อาจส่งผลกระทบต่อหน่วยงานในด้านต่าง ๆ เช่น เศรษฐกิจ การเงิน การให้บริการ สังคม ชุมชน สิ่งแวดล้อม ชีวิตและทรัพย์สินของประชาชน เป็นต้น ดังนั้นการจัดทำแผนดำเนินธุรกิจอย่างต่อเนื่องฯ จึงเป็นสิ่งสำคัญที่จะช่วยให้หน่วยงานสามารถรับมือกับเหตุการณ์ที่ไม่คาดคิด และทำให้กระบวนการที่สำคัญ (Critical Business Process) กลับมา ดำเนินงานได้อย่างปกติในระดับการให้บริการที่กำหนดไว้ รวมทั้งลดระดับความรุนแรงของผลกระทบที่เกิดขึ้นต่อหน่วยงานได้

โรงเรียนชุมชนบ้านห้วยยายจิว  
สำนักงานเขตพื้นที่การศึกษาประถมศึกษาชัยภูมิ เขต 3  
มกราคม 2567

เรื่อง	หน้า
คำนำ	ก
สารบัญ	ข
สารบัญตาราง	ค
สารบัญรูปภาพ	ง
บทนำ	
1. วัตถุประสงค์ (Objectives) ของการจัดทำแผนดำเนินธุรกิจอย่างต่อเนื่อง	1
2. สมมติฐานของแผนดำเนินธุรกิจอย่างต่อเนื่อง (BCP Assumptions)	1
3. ขอบเขตของแผนดำเนินธุรกิจอย่างต่อเนื่อง (Scope of BCP)	1
4. การวิเคราะห์ทรัพยากรที่สำคัญ	1
5. ทีมงานแผนดำเนินธุรกิจอย่างต่อเนื่อง (Business Continuity Plan Team)	3
6. ผลกระทบต่อกระบวนการทำงานหรือการให้บริการ	4
7. การวิเคราะห์เพื่อกำหนดความต้องการทรัพยากรที่สำคัญ	6
1) ด้านสถานที่ปฏิบัติงาน (Working Space Requirement)	6
2) ความต้องการด้านวัสดุอุปกรณ์ (Equipment & Supplies Requirement)	7
3) ความต้องการด้านเทคโนโลยีสารสนเทศและข้อมูล (IT & Information Requirement)	8
4) ความต้องการด้านบุคลากรสำหรับความต่อเนื่องเพื่อปฏิบัติงาน (Personnel Requirement)	8
5) ความต้องการด้านผู้ให้บริการที่สำคัญ (Service Requirement)	8
8. กลยุทธ์ความต่อเนื่อง (Business Continuity Strategy)	9

ขั้นตอนการบริหารความต่อเนื่องและกอบกู้กระบวนการ	11
ภาคผนวก ก การกำหนดกระบวนการแจ้งเหตุฉุกเฉิน (Call tree)	17

ค

## สารบัญญัตินี้

ตารางที่		หน้า
1	สภาวะวิกฤตและผลกระทบจากเหตุการณ์	2
2	รายชื่อบุคลากรและบทบาทของทีมงานแผนดำเนินธุรกิจอย่างต่อเนื่อง (BCP Team)	4
3	ผลกระทบต่อกระบวนการทำงานหรือการให้บริการ (Business Impact Analysis)	5
4	การระบุพื้นที่การปฏิบัติงานสำรอง	6
5	การระบุจำนวนวัสดุอุปกรณ์	7
6	การระบุความต้องการด้านเทคโนโลยี	8
7	การระบุจำนวนบุคลากรหลักที่จำเป็น	8
8	การระบุผู้ให้บริการที่ต้องติดต่อหรือขอรับบริการ	8
9	กลยุทธ์ความต่อเนื่อง (Business Continuity Strategy)	9

ง

## สารบัญรูปภาพ

รูปภาพที่

หน้า

1 โครงสร้างการบริหารความพร้อมต่อสภาวะวิกฤตของโรงเรียนชุมชนบ้านห้วยยายจิ๋ว

3

## แผนดำเนินธุรกิจอย่างต่อเนื่องสำหรับการบริหารความพร้อมต่อสภาวะวิกฤต

### (Business Continuity Plan : BCP)

#### โรงเรียนชุมชนบ้านห้วยยายจิว

#### สำนักงานเขตพื้นที่การศึกษาประถมศึกษาชัยภูมิ เขต 3

### 1. วัตถุประสงค์ (Objectives) ของการจัดทำแผนดำเนินธุรกิจอย่างต่อเนื่องฯ

- เพื่อใช้เป็นแนวทางในการบริหารความพร้อมต่อ
- เพื่อให้หน่วยงานมีการเตรียมความพร้อมในการรับมือกับสภาวะวิกฤต และลดผลกระทบจากการหยุดชะงักในการดำเนินงานหรือการให้บริการ
- เพื่อบรรเทาความเสียหายให้อยู่ระดับที่ยอมรับได้
- เพื่อให้ประชาชน เจ้าหน้าที่ ผู้มีส่วนได้ส่วนเสีย (Stakeholders) มีความเชื่อมั่นในศักยภาพของหน่วยงาน แม้หน่วยงานต้องเผชิญกับเหตุการณ์ร้ายแรงและส่งผลกระทบต่อการทำงานต้องหยุดชะงัก

### 2. สมมติฐานของแผนดำเนินธุรกิจอย่างต่อเนื่องฯ (BCP Assumptions)

- เอกสารฉบับนี้จัดทำขึ้นภายใต้สมมติฐาน ดังต่อไปนี้
- เหตุการณ์ฉุกเฉินที่เกิดขึ้นในช่วงเวลาสำคัญต่าง ๆ แต่ไม่ได้ส่งผลกระทบต่อสถานที่ปฏิบัติงานสำรองที่ได้มีการจัดเตรียมไว้
  - หน่วยงานเทคโนโลยีสารสนเทศรับผิดชอบในการสำรองระบบสารสนเทศต่าง ๆ โดยระบบสารสนเทศสำรองมิได้รับผลกระทบจากเหตุการณ์ฉุกเฉินเหมือนกับระบบสารสนเทศหลัก
  - “บุคลากร” ที่ถูกระบุในเอกสารฉบับนี้ หมายถึง เจ้าหน้าที่และพนักงานทั้งหมดของหน่วยงาน

### 3. ขอบเขตของแผนดำเนินธุรกิจอย่างต่อเนื่องฯ (Scope of BCP)

แผนดำเนินธุรกิจอย่างต่อเนื่องฯ (BCP) ฉบับนี้ ใช้รองรับสถานการณ์ กรณีเกิดสภาวะวิกฤตหรือเหตุการณ์ฉุกเฉินในพื้นที่สำนักงานของหน่วยงาน หรือภายในหน่วยงาน ด้วยเหตุการณ์ต่อไปนี้

- เหตุการณ์อุทกภัย
- เหตุการณ์อัคคีภัย
- เหตุการณ์ชุมนุมประท้วง/จลาจล
- เหตุการณ์โรคระบาดต่อเนื่อง

#### 4. การวิเคราะห์ทรัพยากรที่สำคัญ

สภาวะวิกฤตหรือเหตุการณ์ฉุกเฉินมีหลากหลายรูปแบบ ดังนั้น เพื่อให้หน่วยงานสามารถบริหารจัดการการดำเนินงานขององค์กรให้มีความต่อเนื่อง การจัดหาทรัพยากรที่สำคัญจึงเป็นสิ่งจำเป็น และต้องระบุ

ไว้ในแผนดำเนินธุรกิจอย่างต่อเนื่อง ซึ่งการเตรียมการทรัพยากรที่สำคัญ จะพิจารณาจากผลกระทบใน 5 ด้าน ดังนี้

**4.1 ผลกระทบด้านอาคาร/สถานที่ปฏิบัติงานหลัก** หมายถึง เหตุการณ์ที่เกิดขึ้นทำให้สถานที่ปฏิบัติงานหลักได้รับความเสียหายหรือไม่สามารถใช้สถานที่ปฏิบัติงานหลักได้ และส่งผลให้บุคลากรไม่สามารถเข้าไปปฏิบัติงานได้ชั่วคราวหรือระยะยาว ซึ่งรวมทั้งการที่ผู้รับบริการไม่สามารถเข้าถึงสถานที่ให้บริการของหน่วยงานด้วย

**4.2 ผลกระทบด้านวัสดุอุปกรณ์ที่สำคัญ/การจัดหาจัดส่งวัสดุอุปกรณ์ที่สำคัญ** หมายถึง เหตุการณ์ที่เกิดขึ้นทำให้ไม่สามารถใช้งานวัสดุอุปกรณ์ที่สำคัญ หรือไม่สามารถจัดหา/จัดส่งวัสดุอุปกรณ์ที่สำคัญได้

**4.3 ผลกระทบด้านเทคโนโลยีสารสนเทศและข้อมูลที่สำคัญ** หมายถึง เหตุการณ์ที่เกิดขึ้นทำให้ระบบงานเทคโนโลยี หรือระบบสารสนเทศ หรือข้อมูลที่สำคัญไม่สามารถนำมาใช้ในการปฏิบัติงานได้ตามปกติ

**4.4 ผลกระทบด้านบุคลากรหลัก** หมายถึง เหตุการณ์ที่เกิดขึ้นทำให้บุคลากรหลักไม่สามารถมาปฏิบัติงานได้ตามปกติ

**4.5 ผลกระทบด้านลูกค้า/ผู้ให้บริการ/ผู้มีส่วนได้ส่วนเสียที่สำคัญ** หมายถึง เหตุการณ์ที่เกิดขึ้น ทำให้ลูกค้า/ผู้ให้บริการ/ผู้มีส่วนได้ส่วนเสีย ไม่สามารถติดต่อหรือให้บริการหรือส่งมอบงานได้

ตารางที่ 1 สภาวะวิกฤตและผลกระทบจากเหตุการณ์ (ทำเครื่องหมาย ✓ ในด้านที่ได้รับผลกระทบ)

เหตุการณ์สภาวะวิกฤต	ผลกระทบ				
	ด้านอาคาร/ สถานที่ ปฏิบัติงาน หลัก	ด้านวัสดุ อุปกรณ์ที่ สำคัญ และ การจัดหา/ จัดส่ง	ด้านเทคโนโลยี สารสนเทศและ ข้อมูลที่สำคัญ	ด้านบุคลากร หลัก	ลูกค้า/ ผู้ให้บริการ/ ผู้มีส่วนได้ ส่วนเสีย
1 เหตุการณ์อุทกภัย	✓		✓	✓	✓
2 เหตุการณ์อัคคีภัย	✓	✓	✓	✓	✓
3 เหตุการณ์ชุมนุมประท้วง/ จลาจล	✓	✓	✓	✓	✓
4 เหตุการณ์โรคระบาด ต่อเนื่อง	✓			✓	



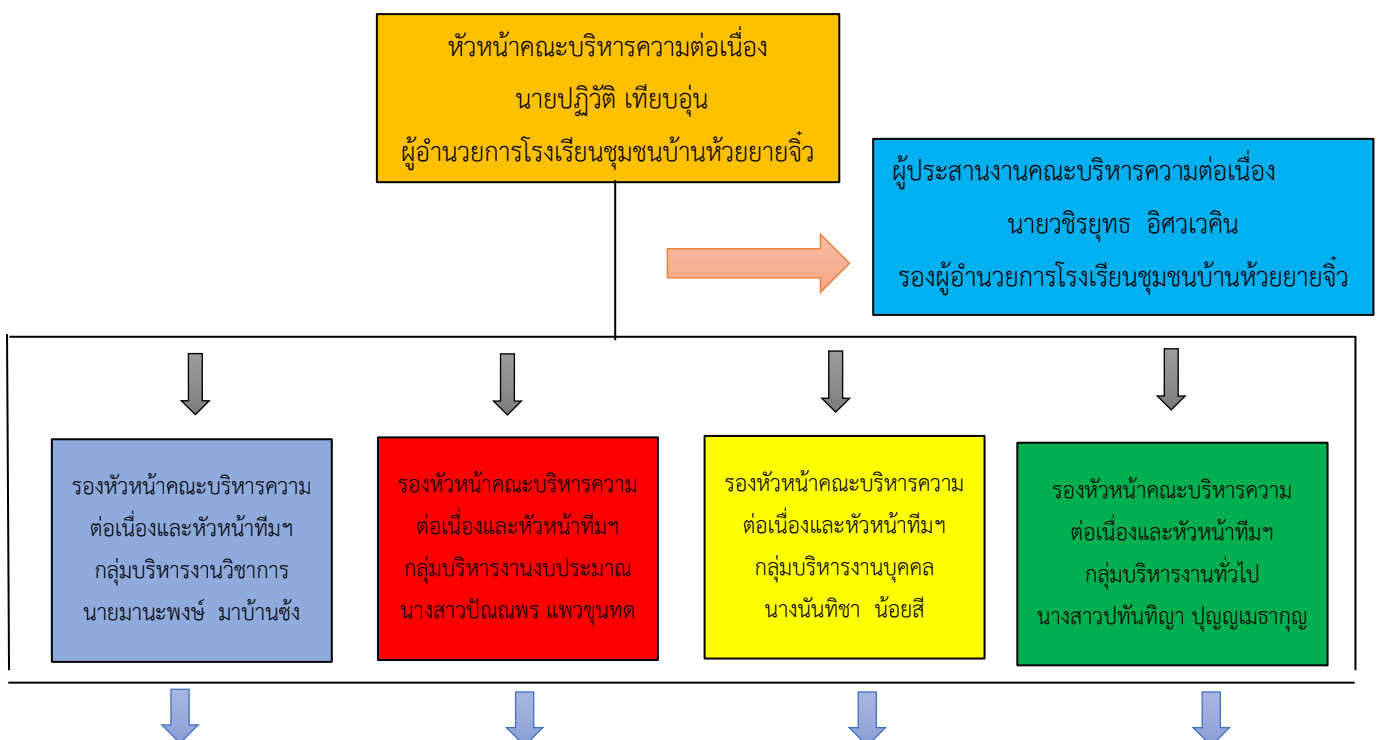
แผนดำเนินธุรกิจอย่างต่อเนื่อง (BCP) ฉบับนี้ ไม่รองรับการปฏิบัติงานในกรณีที่เหตุขัดข้องเกิดขึ้นจากการดำเนินงานปกติ และเหตุขัดข้องดังกล่าวไม่ส่งผลกระทบต่อการทำงานและการให้บริการของหน่วยงาน เนื่องจากหน่วยงานยังสามารถจัดการหรือปรับปรุงแก้ไขสถานการณ์ได้ภายในระยะเวลาที่เหมาะสม โดยผู้บริหารหน่วยงานหรือผู้บริหารของแต่ละกลุ่มงานและฝ่ายงานสามารถรับผิดชอบและดำเนินการได้ด้วยตนเอง

### 5. ทีมงานแผนดำเนินธุรกิจอย่างต่อเนื่อง (Business Continuity Plan Team)

ทีมงานแผนดำเนินธุรกิจอย่างต่อเนื่อง ประกอบด้วย คณะบริหารความต่อเนื่อง และทีมบริหารความต่อเนื่อง โดยจะต้องร่วมมือกันดูแล ติดตาม ปฏิบัติงาน และกู้คืนเหตุการณ์ฉุกเฉินในฝ่ายงานของตนเอง ให้สามารถบริหารความต่อเนื่องและกลับสู่สภาวะปกติได้โดยเร็ว ตามบทบาทหน้าที่ที่กำหนดไว้ ดังนี้

- 1) คณะบริหารความต่อเนื่อง มีหน้าที่ในการประเมินลักษณะ ขอบเขต และแนวโน้มของอุบัติการณ์ที่เกิดขึ้น เพื่อตัดสินใจประกาศใช้แผนดำเนินธุรกิจอย่างต่อเนื่อง และดำเนินการตามขั้นตอนและแนวทางการบริหารความต่อเนื่อง ตลอดจนสรรหาทรัพยากรตามที่ได้กำหนดไว้ในแผนดำเนินธุรกิจอย่างต่อเนื่อง
- 2) ทีมบริหารความต่อเนื่อง มีหน้าที่ในการสนับสนุนการปฏิบัติงานของคณะบริหารความต่อเนื่อง และดำเนินการตามขั้นตอนและแนวทางการบริหารความต่อเนื่อง ตลอดจนสรรหาทรัพยากรที่ได้กำหนดไว้ในแผนดำเนินธุรกิจอย่างต่อเนื่อง ของฝ่ายงาน/ส่วนงานของตน
- 3) ผู้ประสานงานคณะบริหารความต่อเนื่อง มีหน้าที่ในการติดต่อ และประสานงานภายในหน่วยงาน ให้การสนับสนุนในการติดต่อสื่อสารกับฝ่ายงาน/ส่วนงาน ภายในหน่วยงาน และดำเนินการตามขั้นตอนและแนวทางการบริหารความต่อเนื่อง

#### โครงสร้างและทีมงานแผนบริหารความต่อเนื่อง (BCP Team) ของสำนักงานเขตพื้นที่การศึกษาประถมศึกษาชัยภูมิ เขต 3



ทีมฝ่ายบริหารความต่อเนื่อง ของฝ่ายงานที่อยู่ในกำกับดูแล	ทีมฝ่ายบริหารความต่อเนื่อง ของฝ่ายงานที่อยู่ในกำกับดูแล	ทีมฝ่ายบริหารความต่อเนื่อง ของฝ่ายงานที่อยู่ในกำกับดูแล	ทีมฝ่ายบริหารความต่อเนื่อง ของฝ่ายงานที่อยู่ในกำกับดูแล
--	--	--	--

### รูปภาพที่ 1 โครงสร้างการบริหารความพร้อมต่อสภาวะวิกฤตของโรงเรียนชุมชนบ้านห้วยยายจิว

แต่ละตำแหน่งมีหน้าที่ในการร่วมมือ ดูแล ติดตาม ปฏิบัติงาน และกู้คืนเหตุการณ์ฉุกเฉินในกลุ่ม งานของตนเอง เพื่อให้หน่วยงานสามารถบริหารความต่อเนื่องและกลับสู่สภาวะปกติโดยเร็ว ตามรายชื่อ บุคลากร และบทบาทของทีมงานบริหารความต่อเนื่อง (BCP Team) ที่กำหนดให้เป็นบุคลากรหลัก

ในกรณีที่บุคลากรหลักไม่สามารถปฏิบัติหน้าที่ได้ ให้บุคลากรสำรองรับผิดชอบบทบาทของบุคลากรหลักไปก่อน จนกว่าจะได้มีการมอบหมายและแต่งตั้งขึ้นโดยหัวหน้าคณะบริหารความต่อเนื่อง รายชื่อทีมงานแผน ดำเนินธุรกิจอย่างต่อเนื่อง ปรากฏดังตารางที่ 2 ในกรณีที่บุคลากรหลักไม่สามารถปฏิบัติหน้าที่ได้ ให้บุคลากรสำรองรับผิดชอบทำหน้าที่ในบทบาทของบุคลากรหลัก

### ตารางที่ 2 รายชื่อบุคลากรและบทบาทของทีมงานแผนดำเนินธุรกิจอย่างต่อเนื่องฯ (BCP Team)

บุคลากรหลัก		บทบาท	บุคลากรสำรอง	
ชื่อ	เบอร์โทรศัพท์		ชื่อ	เบอร์โทรศัพท์
นายปฏิวัติ เทียบอุ้น ผู้อำนวยการกลุ่มอำนวยการ	089 - 8467363	หัวหน้าคณะบริหาร ความต่อเนื่องกลุ่ม อำนวยการ	นายชिरยุท อิศวเวคิน รองผู้อำนวยการกลุ่ม อำนวยการ	093 - 3606636
นายมานะพงษ์ มาบ้านซัง หัวหน้ากลุ่มงานวิชาการ	093 - 5153848	หัวหน้าคณะบริหาร ความต่อเนื่องกลุ่ม บริหารงานวิชาการ	นางสาวธิดาการณ์ ใจเป็ง ผู้ช่วยหัวหน้ากลุ่ม งานวิชาการ	091 - 8293762
นางสาวปิ่นณพร แพวขุน ทตหัวหน้ากลุ่มงาน งบประมาณ	085 - 4992819	หัวหน้าคณะบริหาร ความต่อเนื่องกลุ่ม บริหารงานงบประมาณ	นางสาวปรีศา กอยขุนทด ผู้ช่วยหัวหน้ากลุ่ม งานงบประมาณ	080 - 1537220
นางนันทิชา น้อยสี หัวหน้ากลุ่มงานบุคคล	098 - 3560612	หัวหน้าคณะบริหาร ความต่อเนื่องกลุ่ม บริหารงานบุคคล	นางปรียานุช คำรัตน์ ผู้ช่วยหัวหน้ากลุ่ม งานบุคคล	065 - 3341156
นางสาวปัทมาธิญา ปุณณเมธากุล หัวหน้ากลุ่มบริหารงานทั่วไป	082 - 1558979	หัวหน้าคณะบริหาร ความต่อเนื่องกลุ่ม บริหารงานทั่วไป	นางกัญญารัตน์ พัฒนกุลเดช ผู้ช่วยหัวหน้ากลุ่ม บริหารงานทั่วไป	088-3448460

## 6. ผลกระทบต่อกระบวนการทำงานหรือการให้บริการ

การวิเคราะห์ผลกระทบต่อกระบวนการทำงานหรือการให้บริการ (Business Impact Analysis) โดยใช้เกณฑ์ในการกำหนดระดับผลกระทบ ดังนี้

ระดับผลกระทบ	หลักเกณฑ์การพิจารณาระดับของผลกระทบ
สูงมาก	<ul style="list-style-type: none"> <li>▪ ส่งผลให้ขีดความสามารถในการดำเนินงานหรือให้บริการลดลง มากกว่าร้อยละ 50</li> <li>▪ ส่งผลกระทบต่อชื่อเสียงและความมั่นใจต่อประชาชน</li> <li>▪ เกิดการสูญเสียชีวิตและทรัพย์สินของประชาชน</li> </ul>
สูง	<ul style="list-style-type: none"> <li>▪ ส่งผลให้ขีดความสามารถในการดำเนินงานหรือให้บริการ ลดลงร้อยละ 25-50</li> <li>▪ ส่งผลกระทบต่อชื่อเสียงและความมั่นใจต่อประชาชน</li> <li>▪ เกิดการสูญเสียชีวิตและทรัพย์สินของประชาชน</li> </ul>
ปานกลาง	<ul style="list-style-type: none"> <li>▪ ส่งผลให้ขีดความสามารถในการดำเนินงานหรือให้บริการ ลดลงร้อยละ 10-25</li> <li>▪ ส่งผลกระทบต่อชื่อเสียงและความมั่นใจต่อประชาชน</li> </ul>
ไม่เป็นสาระสำคัญ	<ul style="list-style-type: none"> <li>▪ ส่งผลให้ขีดความสามารถในการดำเนินงานหรือให้บริการ ลดลงน้อยกว่าร้อยละ 5</li> </ul>

**หมายเหตุ :** สามารถกำหนดระดับผลกระทบได้ตามความเหมาะสม เช่น สูง/ปานกลาง/ต่ำ หรือ สูงมาก/สูง/ปานกลาง/ต่ำ/ไม่เป็นสาระสำคัญ เป็นต้น

เมื่อนำเกณฑ์การพิจารณาระดับผลกระทบมาใช้ในการวิเคราะห์งานตามภารกิจของสำนักงานแล้วพบว่ากระบวนการทำงานที่หน่วยงานต้องให้ความสำคัญและกลับมาดำเนินงานหรือฟื้นคืน สภาพให้ได้ภายในระยะเวลาตามที่กำหนดปรากฏดังตารางที่ 3

### ตารางที่ 3 ผลกระทบต่อกระบวนการทำงานหรือการให้บริการ (Business Impact Analysis)

กระบวนการหลัก	ระดับผลกระทบ/ ความเร่งด่วน (สูง/ปานกลาง/ ต่ำ)	ระยะเวลาเป้าหมายในการฟื้นคืนสภาพ				
		8 ชั่วโมง	1 วัน	1 สัปดาห์	2 สัปดาห์	1 เดือน
1. งานกลุ่มอำนาจการ	ปานกลาง		✓			
2. งานกลุ่มบริหารงานวิชาการ	ปานกลาง		✓			

กระบวนการหลัก	ระดับผลกระทบ/ ความเร่งด่วน (สูง/ปานกลาง/ ต่ำ)	ระยะเวลาเป้าหมายในการฟื้นคืนสภาพ				
		8 ชั่วโมง	1 วัน	1 สัปดาห์	2 สัปดาห์	1 เดือน
3. งานกลุ่มบริหารงาน งบประมาณ	ปานกลาง		✓			
4. งานบริหารงานบุคคล	ปานกลาง		✓			
5. งานกลุ่มบริหารงานทั่วไป	ปานกลาง		✓			

**หมายเหตุ :** การกำหนดช่วงของระยะเวลาเป้าหมายในการฟื้นคืนสภาพ สามารถปรับเปลี่ยนได้ตามความเหมาะสม สำหรับกระบวนการอื่น ๆ ที่ประเมินแล้ว อาจไม่ได้รับผลกระทบในระดับสูงถึงสูงมาก หรือมีความยืดหยุ่นสามารถชะลอการดำเนินงานและการให้บริการได้ โดยให้ผู้บริหารของฝ่ายงานประเมินความจำเป็นและเหมาะสม ทั้งนี้ หากมีความจำเป็นให้ปฏิบัติตามแนวทางการบริหารความต่อเนื่องเช่นเดียวกับกระบวนการหลัก

#### 7. การวิเคราะห์เพื่อกำหนดความต้องการทรัพยากรที่สำคัญ

วิเคราะห์ความต้องการทรัพยากรในการสนับสนุนให้สำนักงานเขตพื้นที่การศึกษาประถมศึกษาสมุทรสงคราม ยังคงสามารถดำเนินงาน หรือให้บริการประชาชนได้เมื่อเกิดสภาวะวิกฤต โดยพิจารณาทรัพยากรใน 5 ด้าน ดังนี้

- 1) ด้านสถานที่ปฏิบัติงาน (Working Space Requirement) ดังตารางที่ 4

ตารางที่ 4 การระบุพื้นที่การปฏิบัติงานสำรอง

ทรัพยากร	สถานที่/ที่มา	8 ชั่วโมง	1 วัน	1 สัปดาห์	2 สัปดาห์	1 เดือน
พื้นที่สำหรับสถานที่ ปฏิบัติงานสำรอง	อาคาร/บริเวณ สำนักงาน	2 ตร.ม. (3 คน)	4 ตร.ม. (3 คน)	10 ตร.ม. (9 คน)	30 ตร.ม. (10 คน)	50 ตร.ม. (15 คน)
ปฏิบัติงานที่บ้าน (คน)	-	5	10	20	30	30
พื้นที่สำหรับสถานที่ ปฏิบัติงานใหม่ในกรณี จำเป็น	ตามที่กำหนด ตามกลยุทธ์	2 ตร.ม. (3 คน)	4 ตร.ม. (3 คน)	10 ตร.ม. (9 คน)	30 ตร.ม. (10 คน)	50 ตร.ม. (15 คน)

รวม		4 ตร.ม. (6 คน)	8 ตร.ม. (6 คน)	20 ตร.ม. (18 คน)	60 ตร.ม. (20 คน)	100 ตร.ม. (30 คน)
-----	--	-------------------	-------------------	---------------------	---------------------	----------------------

2) ความต้องการด้านวัสดุอุปกรณ์ (Equipment & Supplies Requirement) ดังตารางที่ 5  
**ตารางที่ 5 การระบุจำนวนวัสดุอุปกรณ์**

ทรัพยากร	ที่มา	4 ชั่วโมง	1 วัน	1 สัปดาห์	2 สัปดาห์	1 เดือน
คอมพิวเตอร์สำรองที่มี คุณลักษณะเหมาะสม (เครื่อง)	ร้านค้าผ่าน กระบวนการจัดซื้อ / ใช้เครื่อง ส่วนตัวของ เจ้าหน้าที่	3 เครื่อง	3 เครื่อง	3 เครื่อง	3 เครื่อง	3 เครื่อง
คอมพิวเตอร์ที่ทำหน้าที่ Server(เครื่อง)	ร้านค้าผ่าน กระบวนการจัดซื้อ	3 เครื่อง	3 เครื่อง	3 เครื่อง	3 เครื่อง	3 เครื่อง
เครื่องพิมพ์รองรับการใช้ งานกับคอมพิวเตอร์	ร้านค้าผ่าน กระบวนการจัดซื้อ	3 เครื่อง	3 เครื่อง	3 เครื่อง	3 เครื่อง	3 เครื่อง
โทรศัพท์/โทรสาร/เครื่อง สแกน(เครื่อง)	ร้านค้าผ่าน กระบวนการจัดซื้อ / ใช้เครื่อง ส่วนตัวของ เจ้าหน้าที่	3 เครื่อง	3 เครื่อง	3 เครื่อง	3 เครื่อง	3 เครื่อง
เครื่องถ่ายเอกสาร(เครื่อง)	ร้านค้าผ่าน กระบวนการจัดซื้อ	1 เครื่อง	1 เครื่อง	1 เครื่อง	1 เครื่อง	1 เครื่อง
เครื่องสำรองไฟฟ้า(เครื่อง)	ร้านค้าผ่าน กระบวนการจัดซื้อ	1 เครื่อง	1 เครื่อง	1 เครื่อง	1 เครื่อง	1 เครื่อง
แอร์การ์ด รองรับการใช้ (เครื่อง)งานอินเทอร์เน็ต	ร้านค้าผ่าน กระบวนการจัดซื้อ	2 เครื่อง	2 เครื่อง	2 เครื่อง	2 เครื่อง	2 เครื่อง
ถังดับเพลิง(เครื่อง)	ร้านค้าผ่าน กระบวนการจัดซื้อ	3 เครื่อง	3 เครื่อง	5 เครื่อง	5 เครื่อง	5 เครื่อง

## 3) ความต้องการด้านเทคโนโลยีสารสนเทศและข้อมูล (IT &amp; Information Requirement)

## ตารางที่ 6 การระบุความต้องการด้านเทคโนโลยี

ทรัพยากร	แหล่งข้อมูล/ที่มา	4 ชั่วโมง	1 วัน	1 สัปดาห์	2 สัปดาห์	1 เดือน
ระบบเฝ้าระวังและเตือนภัย (CCTV)	(CCTV) หน่วยงานที่ เกี่ยวข้อง / ระบบ IT หน่วยงาน		✓	✓	✓	✓
เอกสารการเงิน เช่น ใบแจ้ง หนี้ ใบเสร็จรับเงิน ฯลฯ	ผู้ประกอบการ/ลูกค้า			✓	✓	✓
ข้อมูลเกี่ยวกับกิจกรรม งาน/โครงการของ หน่วยงาน	ระบบสำรองข้อมูล ภายนอกองค์กร				✓	✓
ข้อมูลประกอบการจัดทำ แผนงาน/งบประมาณ	ระบบสำรองข้อมูล ภายนอกองค์กร				✓	✓

## 4) ความต้องการด้านบุคลากรสำหรับความต่อเนื่องเพื่อปฏิบัติงาน (Personnel Requirement)

## ตารางที่ 7 การระบุจำนวนบุคลากรหลักที่จำเป็น

ทรัพยากร	4 ชั่วโมง	1 วัน	1 สัปดาห์	2 สัปดาห์	1 เดือน
จำนวนบุคลากรปฏิบัติงานที่ สำนักงาน /สถานที่ปฏิบัติงานสำรอง	-	-	-	-	-

จำนวนบุคลากรที่จำเป็นต้องปฏิบัติงานที่บ้าน	-	-	-	-	-
รวม	-	-	-	-	-

## 5) ความต้องการด้านผู้ให้บริการที่สำคัญ (Service Requirement)

## ตารางที่ 8 การระบุผู้ให้บริการที่ต้องติดต่อหรือขอรับบริการ




ผู้ขอรับบริการ	4 ชั่วโมง	1 วัน	1 สัปดาห์	2 สัปดาห์	1 เดือน
สถานศึกษาในสังกัด		✓	✓	✓	✓
ข้าราชการในสังกัด		✓	✓	✓	✓
ข้าราชการบ้านนาญ		✓	✓	✓	✓
อื่น ๆ		✓	✓	✓	✓

## 8. กลยุทธ์ความต่อเนื่อง (Business Continuity Strategy)

กลยุทธ์ความต่อเนื่อง เป็นแนวทางในการจัดทําและบริหารจัดการทรัพยากรให้มีความพร้อมเมื่อเกิดสภาวะวิกฤต ซึ่งพิจารณาทรัพยากรใน 5 ด้าน ดังตารางที่ 9

## ตารางที่ 9 กลยุทธ์ความต่อเนื่อง (Business Continuity Strategy)

ทรัพยากร		กลยุทธ์ความต่อเนื่อง
	อาคาร/ สถานที่ปฏิบัติงานสำรอง	<ul style="list-style-type: none"> <li>กำหนดให้ใช้พื้นที่ปฏิบัติงานสำรองภายในอาคารสำนักงาน โดยมีการสำรวจความเหมาะสมของสถานที่ ไว้ล่วงหน้า</li> <li>กำหนดพื้นที่ปฏิบัติงานสำรองไว้แต่ละอำเภอโดยให้มีการประสานงานไว้ล่วงหน้า โดยมีการสำรวจความเหมาะสมของพื้นที่ไว้ล่วงหน้า</li> <li>ประชาสัมพันธ์ให้ประชาชนรับรู้ ช่องทางการติดต่อ ณ ที่ปฏิบัติงานสำรอง กรณีเกิดเหตุฉุกเฉินไม่สามารถเข้ามารับบริการ ณ สำนักงานได้ (สถานที่ปฏิบัติงานหลัก)</li> </ul>
	วัสดุอุปกรณ์ที่สำคัญ / การจัดหาจัดส่งวัสดุอุปกรณ์ที่สำคัญ	<ul style="list-style-type: none"> <li>จัดให้มีคอมพิวเตอร์สำรอง จำนวน 5 เครื่อง ที่มีคุณลักษณะเหมาะสมกับการใช้งาน พร้อมอุปกรณ์ที่สามารถเชื่อมต่อผ่านอินเทอร์เน็ต เชื่อมโยงเข้าสู่ระบบเทคโนโลยีของหน่วยงาน และติดต่อกับหน่วยงานภายนอกได้ หากไม่สามารถจัดเตรียมไว้ล่วงหน้าได้ ให้จัดทำข้อมูลหน่วยงานที่สามารถติดต่อ ประสานงานหรือจัดหาเครื่องคอมพิวเตอร์ในการทำงานได้ อย่างทันการณ์เมื่อเกิดสภาวะวิกฤต</li> </ul>

ทรัพยากร		กลยุทธ์ความต่อเนื่อง
		<ul style="list-style-type: none"> <li>▪ กรณีคอมพิวเตอร์สำรองไม่เพียงพอหรือจัดหาไม่ได้หรืออยู่ระหว่างการจัดหา กำหนดให้ใช้คอมพิวเตอร์แบบพกพา (Laptop/Notebook) ของเจ้าหน้าที่ได้เป็นการชั่วคราว ทั้งนี้ ต้องได้รับการอนุญาตจากหน่วยงานก่อน</li> </ul>
	เทคโนโลยีสารสนเทศและข้อมูลที่สำคัญ	<ul style="list-style-type: none"> <li>▪ พัฒนาระบบสำรองข้อมูล และให้มีการสำรองข้อมูล (Back-up) ให้เป็นปัจจุบันอย่างสม่ำเสมอ เพื่อให้สามารถนำข้อมูลมาใช้งานได้อย่างต่อเนื่อง</li> <li>▪ ระบบสำรองข้อมูลต้องรองรับการเชื่อมต่อทางไกลบนอุปกรณ์และ/หรือคอมพิวเตอร์ โดยกำหนดให้บุคลากรและเจ้าหน้าที่สามารถเข้าถึงข้อมูลที่เป็นปัจจุบันได้</li> <li>▪ วางแผนงานการกอบกู้ระบบการบริหารเทคโนโลยี และ/หรือระบบสำรองข้อมูลในภาวะฉุกเฉิน โดยแผนต้องระบุ กระบวนการรักษาความปลอดภัยของข้อมูลไว้ด้วย</li> <li>▪ จัดให้มีศูนย์ข้อมูลกลางทั้งในระดับท้องถิ่นและจังหวัด โดยมีการสำรองข้อมูล (Back-up) เพื่อการใช้งานเดือนละครั้ง</li> <li>▪ จัดให้มีระบบป้องกันความเสี่ยงจากระบบเทคโนโลยีสารสนเทศ (Server) เช่น มีเครื่องสำรองไฟเพื่อการใช้งานทั้งอาคารสำนักงาน และมีเครื่องทำความเย็นเพื่อรักษาอุณหภูมิ ของเครื่องเซิร์ฟเวอร์ (Server)</li> </ul>
	บุคลากรหลัก	<ul style="list-style-type: none"> <li>▪ ให้ใช้บุคลากรสำรองทดแทนภายในกลุ่มงานเดียวกัน</li> <li>▪ ให้ใช้บุคลากรนอกกลุ่มงานในกรณีที่บุคลากรไม่ เพียงพอหรือขาดแคลน</li> <li>▪ ให้ใช้การปฏิบัติงานเหลื่อมเวลา</li> <li>▪ ให้ปฏิบัติงานที่บ้านหากมีผลกระทบต่อชีวิตและความปลอดภัยของบุคลากร</li> </ul>
	คู่ค้า/ผู้ให้บริการที่สำคัญ/ผู้มีส่วนได้ส่วนเสีย	<ul style="list-style-type: none"> <li>▪ สพฐ. ผู้ให้บริการระบบเทคโนโลยีสารสนเทศ เบอร์โทร 02288 5511-5 หรือ Email:smart@obecmail.obec.go.th</li> <li>▪ สำนักงานการไฟฟ้าส่วนภูมิภาค เบอร์โทร 044 855 282</li> <li>▪ สำนักงานพัฒนารัฐบาลดิจิทัล เบอร์โทร 0 2612 6000</li> </ul>



ทรัพยากร		กลยุทธ์ความต่อเนื่อง
		<ul style="list-style-type: none"> <li>▪ ทีโอที (TOT) และ กสท. (CAT) ผู้ให้บริการเครือข่ายอินเทอร์เน็ต (Free WIFI กรณีเกิดภาวะฉุกเฉินของเครือข่ายในระบบใดระบบหนึ่ง ให้ใช้เครือข่ายที่เหลื้ทอดแทน หรือให้ใช้อุปกรณ์เชื่อมต่อระบบแบบพกพา (Air-card) หากผู้ให้บริการไม่สามารถให้บริการได้ภายในระยะเวลาที่กำหนด</li> <li>▪ กระทรวงการคลัง ผู้ดูแลระบบ GFMS เบอร์โทร 0 2298 6341-3</li> <li>▪ บริษัท ไปรษณีย์ไทย ผู้ให้บริการรับและจัดส่งเอกสาร อ.เทพสถิต เบอร์โทร 044 857 139</li> </ul>

## 9. ขั้นตอนการบริหารความต่อเนื่องและกอบกู้กระบวนการ

### วันที่ 1 การตอบสนองต่อเหตุการณ์ทันที (ภายใน 24 ชั่วโมง)

การปฏิบัติการใด ๆ ให้บุคลากรของทุกกลุ่ม คำนึงถึงความปลอดภัยในชีวิตของตนเองและบุคลากรอื่นและปฏิบัติตามแนวทาง แผนเผชิญเหตุ และขั้นตอนการปฏิบัติงานที่กำหนดอย่างเคร่งครัด

ขั้นตอนและกิจกรรม	บทบาทความรับผิดชอบ	ดำเนินการแล้วเสร็จ
<ul style="list-style-type: none"> <li>แจ้งเหตุฉุกเฉิน วิกฤติ ให้กับบุคลากรภายในสำนักงาน ตามกระบวนการในแต่ละกลุ่มงาน ภายหลังจากได้รับแจ้งจาก หัวหน้าคณะบริหารความต่อเนื่องของหน่วยงาน</li> </ul>	หัวหน้าทีมงานบริหารความต่อเนื่อง	<input type="checkbox"/>
<ul style="list-style-type: none"> <li>จัดประชุมทีมงานบริหารความต่อเนื่องเพื่อประเมินความเสียหายของผลกระทบต่อการทำงาน การให้บริการ และทรัพยากรสำคัญที่ต้องใช้ในการบริหารความต่อเนื่อง</li> <li>ทบทวนกระบวนการที่มีความเร่งด่วน หรือส่งผลกระทบต่ออย่างสูง (หากไม่ดำเนินการ) ดังนั้น จำเป็นต้อง ดำเนินงานหรือปฏิบัติด้วยมือ (Manual Processing)</li> </ul>	ทีมงานบริหาร ความต่อเนื่อง	<input type="checkbox"/>
<ul style="list-style-type: none"> <li>ระบุและสรุปรายชื่อบุคลากรในกลุ่มงาน ที่ได้รับบาดเจ็บ ผลกระทบเหตุการณ์ หรือเสียชีวิต</li> </ul>		<input type="checkbox"/>
<ul style="list-style-type: none"> <li>รายงานหัวหน้าคณะบริหารความต่อเนื่องของหน่วยงานทราบโดยครอบคลุมประเด็น ดังนี้ <ul style="list-style-type: none"> <li>- จำนวนและรายชื่อบุคลากรที่ได้รับบาดเจ็บ/ผลกระทบ/เสียชีวิต</li> <li>- ความเสียหายและผลกระทบต่อการทำงานและการให้บริการ</li> <li>- ทรัพยากรสำคัญที่ต้องใช้ในการบริหารความต่อเนื่อง</li> <li>- กระบวนการที่มีความเร่งด่วนและส่งผลกระทบต่ออย่างสูง หากไม่ดำเนินการ และจำเป็นต้องดำเนินงาน หรือปฏิบัติงานด้วยมือ</li> </ul> </li> </ul>	หัวหน้าทีมงานบริหารความต่อเนื่อง	<input type="checkbox"/>
<ul style="list-style-type: none"> <li>สื่อสารและรายงานสถานการณ์แก่บุคลากรในกลุ่มฯ ให้ทราบ ตามเนื้อหาและข้อความที่ได้รับการพิจารณาและเห็นชอบจากคณะบริหารความต่อเนื่องของหน่วยงานแล้ว</li> </ul>	หัวหน้าทีมงานบริหารความต่อเนื่องของกลุ่มฯ	<input type="checkbox"/>
<ul style="list-style-type: none"> <li>ประเมินและระบุกระบวนการหลัก และงานเร่งด่วนที่จำเป็นต้องดำเนินการให้แล้วเสร็จ ภายใน1-5 วันข้างหน้า</li> </ul>	หัวหน้าและทีมงานบริหารความต่อเนื่องของกลุ่มฯ	<input type="checkbox"/>

ขั้นตอนและกิจกรรม	บทบาทความรับผิดชอบ	ดำเนินการแล้วเสร็จ
<ul style="list-style-type: none"> <li>ประเมินศักยภาพและความสามารถของหน่วยงานฯ ในการดำเนินงานเร่งด่วนข้างต้น ภายใต้ข้อจำกัดและสภาวะวิกฤต พร้อมระบุทรัพยากรที่จำเป็นต้องใช้ในการ บริหารความต่อเนื่องตามแผนการจัดการทรัพยากร</li> </ul>	หัวหน้าและทีมงาน บริหารความต่อเนื่องของ กลุ่มฯ	<input type="checkbox"/>
<ul style="list-style-type: none"> <li>รายงานความคืบหน้าให้แก่หัวหน้าคณะบริหารความต่อเนื่องของหน่วยงานทราบ พร้อมขออนุมัติการ ดำเนินงาน หรือปฏิบัติงานด้วยมือ (Manual Processing) สำหรับ กระบวนการที่มีความเร่งด่วนและส่งผลกระทบ อย่างสูง หากไม่ดำเนินการ</li> </ul>	หัวหน้าและทีมงาน บริหารความต่อเนื่องของ กลุ่มฯ	<input type="checkbox"/>
<ul style="list-style-type: none"> <li>ติดต่อและประสานงานกับหน่วยงานที่เกี่ยวข้องในการจัดการทรัพยากรที่จำเป็นต้องใช้ในการบริหารความต่อเนื่อง ได้แก่               <ul style="list-style-type: none"> <li>- สถานที่ปฏิบัติงานสำรอง</li> <li>- วัสดุอุปกรณ์สำคัญ</li> <li>- เทคโนโลยีสารสนเทศและข้อมูลที่สำคัญ</li> <li>- บุคลากรหลัก</li> <li>- คู่ค้า/ผู้ให้บริการที่สำคัญ/ผู้มีส่วนได้ส่วนเสีย</li> </ul> </li> </ul>	หัวหน้าและทีมงาน บริหารความต่อเนื่องของ กลุ่มฯ	<input type="checkbox"/>
<ul style="list-style-type: none"> <li>พิจารณาดำเนินการหรือปฏิบัติงานด้วยมือ (Manual) เฉพาะงานเร่งด่วน หากไม่ดำเนินการจะไม่ส่งผลกระทบ อย่างสูงและไม่สามารถรอได้ ทั้งนี้ ต้องได้รับการอนุมัติ</li> </ul>	หัวหน้าและทีมงาน บริหารความต่อเนื่องของ กลุ่มฯ	<input type="checkbox"/>
<ul style="list-style-type: none"> <li>ระบุหน่วยงานที่เป็นคู่ค้า/ผู้ให้บริการสำนักงานเร่งด่วน เพื่อแจ้งสถานการณ์และแนวทางในการบริหารให้มีความต่อเนื่องตามความเห็นของคณะบริหารความต่อเนื่องของ หน่วยงาน</li> </ul>	หัวหน้าและทีมงาน บริหารความต่อเนื่องของ กลุ่มฯ	<input type="checkbox"/>
<ul style="list-style-type: none"> <li>บันทึก (Log Book) และทบทวนกิจกรรมและงานต่าง ๆ ที่ ทีมงานบริหารความต่อเนื่องของฝ่ายฯ ต้องดำเนินการ (พร้อมระบุรายละเอียด ผู้ดำเนินการและเวลา) อย่าง สม่ำเสมอ</li> </ul>	ทีมงานบริหารความ ต่อเนื่องของกลุ่มฯ	<input type="checkbox"/>
<ul style="list-style-type: none"> <li>แจ้งสรุปสถานการณ์และขั้นตอนการดำเนินการสำหรับ ใน วันถัดไป ให้กับบุคลากรหลักในกลุ่มฯ เพื่อรับทราบ และ ดำเนินการ อาทิ แจ้งวัน เวลา และสถานที่ปฏิบัติงาน สำรอง</li> </ul>	หัวหน้า ทีมงานบริหาร ความต่อเนื่องของกลุ่มฯ	<input type="checkbox"/>
<ul style="list-style-type: none"> <li>รายงานความคืบหน้าให้แก่หัวหน้าคณะบริหารความต่อเนื่องของหน่วยงานอย่างสม่ำเสมอหรือตามที่ได้ กำหนดไว้</li> </ul>	หัวหน้า ทีมงานบริหาร ความต่อเนื่องของกลุ่มฯ	<input type="checkbox"/>

## วันที่ 2-7 การตอบสนองในระยะสั้น

การปฏิบัติภารกิจใด ๆ ให้บุคลากรของทุกกลุ่ม คำนึงถึงความปลอดภัยในชีวิตของตนเองและบุคลากรอื่น และปฏิบัติตามแนวทาง แผนเผชิญเหตุ และขั้นตอนการปฏิบัติงานที่กำหนดอย่างเคร่งครัด

ขั้นตอนและกิจกรรม	บทบาทความรับผิดชอบ	ดำเนินการแล้วเสร็จ
<ul style="list-style-type: none"> <li>ติดตามสถานะภาพการกอบกู้คืนมาของทรัพยากรที่ได้รับผลกระทบ ประเมินความจำเป็นและระยะเวลาที่ต้องใช้ในการกอบกู้คืน</li> </ul>	หัวหน้าและทีมงานบริหาร ความต่อเนื่องของกลุ่มฯ	<input type="checkbox"/>
<ul style="list-style-type: none"> <li>ตรวจสอบกับหน่วยงาน ความพร้อมและข้อจำกัดในการจัดหาทรัพยากรที่จำเป็นต้องใช้ในการบริหาร ความต่อเนื่อง ได้แก่ <ul style="list-style-type: none"> <li>- สถานที่ปฏิบัติงานสำรอง</li> <li>- วัสดุอุปกรณ์ที่สำคัญ</li> <li>- เทคโนโลยีสารสนเทศและข้อมูลที่สำคัญ</li> <li>- บุคลากรหลัก</li> <li>- คู่ค้า/ผู้ให้บริการที่สำคัญ/ผู้มีส่วนได้ส่วนเสีย</li> </ul> </li> </ul>	หัวหน้าและทีมงานบริหาร ความต่อเนื่องของกลุ่มฯ	<input type="checkbox"/>
<ul style="list-style-type: none"> <li>รายงานหัวหน้าคณะบริหารความต่อเนื่องของหน่วยงาน ความพร้อม ข้อจำกัด และข้อเสนอแนะ ในการจัดหาทรัพยากรที่จำเป็นต้องใช้ในการบริหาร ความต่อเนื่อง</li> </ul>	หัวหน้าทีมงานบริหาร ความต่อเนื่องของกลุ่มฯ	<input type="checkbox"/>
<ul style="list-style-type: none"> <li>ประสานงานและดำเนินการจัดหาทรัพยากรที่จำเป็นต้องใช้ในการบริหารความต่อเนื่อง ได้แก่ <ul style="list-style-type: none"> <li>- สถานที่ปฏิบัติงานสำรอง</li> <li>- วัสดุอุปกรณ์ที่สำคัญ</li> <li>- เทคโนโลยีสารสนเทศและข้อมูลที่สำคัญ</li> <li>- บุคลากรหลัก</li> <li>- คู่ค้า/ผู้ให้บริการที่สำคัญ/ผู้มีส่วนได้ส่วนเสีย</li> </ul> </li> </ul>	หัวหน้าและทีมงานบริหาร ความต่อเนื่องของกลุ่มฯ	<input type="checkbox"/>
<ul style="list-style-type: none"> <li>ดำเนินการกอบกู้และจัดหาข้อมูลและรายงานต่าง ๆ ที่จำเป็นต้องใช้ในการดำเนินงานและให้บริการ</li> </ul>	ทีมงานความต่อเนื่องของกลุ่มฯ	<input type="checkbox"/>
<ul style="list-style-type: none"> <li>ดำเนินงานและให้บริการ ภายใต้อาคารที่จัดหา เพื่อบริหารความต่อเนื่อง: <ul style="list-style-type: none"> <li>- สถานที่ปฏิบัติงานสำรอง</li> <li>- วัสดุอุปกรณ์ที่สำคัญ</li> <li>- เทคโนโลยีสารสนเทศและข้อมูลที่สำคัญ</li> <li>- บุคลากรหลัก</li> <li>- คู่ค้า/ผู้ให้บริการที่สำคัญ/ผู้มีส่วนได้ส่วนเสีย</li> </ul> </li> </ul>	หัวหน้าและทีมงานบริหาร ความต่อเนื่องของกลุ่มฯ	<input type="checkbox"/>

การปฏิบัติการใด ๆ ให้บุคลากรของทุกกลุ่ม คำนึงถึงความปลอดภัยในชีวิตของตนเองและบุคลากรอื่น และปฏิบัติตามแนวทาง แผนเผชิญเหตุ และขั้นตอนการปฏิบัติงานที่กำหนดอย่างเคร่งครัด

ขั้นตอนและกิจกรรม	บทบาทความรับผิดชอบ	ดำเนินการแล้วเสร็จ
● แจ้งสถานการณ์และแนวทางในการบริหารความต่อเนื่องแก่ส่วนราชการ/ผู้ใช้บริการ/คู่ค้า/ประชาชน ผู้มาติดต่อราชการที่ได้รับผลกระทบ	หัวหน้าทีมงานบริหาร ความต่อเนื่องของกลุ่มฯ	<input type="checkbox"/>
● บันทึก (Log Book) และทบทวนกิจกรรมและงานต่าง ๆ ที่ทีมงานบริหารความต่อเนื่องของกลุ่มฯ (พร้อมระบุรายละเอียด ผู้ดำเนินการ และเวลา) อย่างสม่ำเสมอ	ทีมงานบริหาร ความต่อเนื่องของกลุ่มฯ	<input type="checkbox"/>
● แจ้งสรุปสถานการณ์และขั้นตอนการดำเนินการต่อไปสำหรับในวันถัดไป ให้กับบุคลากรในกลุ่มฯ	หัวหน้าทีมงานบริหาร ความต่อเนื่องของกลุ่มฯ	<input type="checkbox"/>
● รายงานความคืบหน้าให้แก่หัวหน้าคณะบริหารความต่อเนื่องของหน่วยงาน ตามเวลาที่กำหนดไว้	หัวหน้าทีมงานบริหาร ความต่อเนื่องของกลุ่มฯ	<input type="checkbox"/>

### วันที่ 8 การตอบสนองระยะกลาง (1 สัปดาห์)

การปฏิบัติการใด ๆ ให้บุคลากรของทุกกลุ่ม คำนึงถึงความปลอดภัยในชีวิตของตนเองและบุคลากรอื่น และปฏิบัติตามแนวทาง แผนเผชิญเหตุ และขั้นตอนการปฏิบัติงานที่กำหนดอย่างเคร่งครัด

ขั้นตอนและกิจกรรม	บทบาทความรับผิดชอบ	ดำเนินการแล้วเสร็จ
● ติดตามสถานะภาพการกอบกู้คืนมาของทรัพยากรที่ได้รับผลกระทบ และประเมินความจำเป็นและ ระยะเวลาที่ต้องใช้ในการกอบกู้คืน	หัวหน้าทีมงานบริหารความต่อเนื่องของกลุ่มฯ	<input type="checkbox"/>
● ระบุนโยบายที่จำเป็นต้องใช้ เพื่อดำเนินงานและให้บริการตามปกติ	หัวหน้าทีมงานบริหารความต่อเนื่องของกลุ่มฯ	<input type="checkbox"/>
● รายงานหัวหน้าคณะบริหารความต่อเนื่องของหน่วยงาน สถานภาพการกอบกู้คืนมาของทรัพยากรที่ได้รับผลกระทบ และทรัพยากรที่จำเป็นต้องใช้เพื่อดำเนินงานและให้บริการตามปกติ	หัวหน้าทีมงานบริหารความต่อเนื่องของกลุ่มฯ	<input type="checkbox"/>
● ประสานงานและดำเนินการจัดหาทรัพยากรที่จำเป็นต้องใช้เพื่อดำเนินงานและให้บริการตามปกติ ได้แก่ - สถานที่ปฏิบัติงานสำรอง - วัสดุอุปกรณ์ที่สำคัญ	หัวหน้าทีมงานบริหารความต่อเนื่องของกลุ่มฯ	<input type="checkbox"/>

ขั้นตอนและกิจกรรม	บทบาทความรับผิดชอบ	ดำเนินการแล้วเสร็จ
<ul style="list-style-type: none"> <li>- เทคโนโลยีสารสนเทศและข้อมูลที่สำคัญ</li> <li>- บุคลากรหลัก</li> <li>- คู่ค้า/ผู้ให้บริการที่สำคัญ/ผู้มีส่วนได้ส่วนเสีย</li> </ul>		
<ul style="list-style-type: none"> <li>● แจกสรุปลงแผนการและการเตรียมความพร้อมด้านทรัพยากรต่าง ๆ เพื่อดำเนินงานและให้บริการตามปกติให้กับบุคลากรในฝ่าย</li> </ul>	หัวหน้าทีมงานบริหารความต่อเนื่องของกลุ่มฯ	<input type="checkbox"/>
<ul style="list-style-type: none"> <li>● บันทึกและทบทวนกิจกรรมและงานต่าง ๆ ที่ทีมงานบริหารความต่อเนื่องของกลุ่มฯ ( พร้อมระบุ รายละเอียดผู้ดำเนินการ และเวลา (อย่างสม่าเสมอ)</li> </ul>	หัวหน้าทีมงานบริหารความต่อเนื่องของกลุ่มฯ	<input type="checkbox"/>
<ul style="list-style-type: none"> <li>● รายงานความคืบหน้าให้แก่หัวหน้าคณะบริหารความต่อเนื่องของหน่วยงาน ตามเวลาที่ได้กำหนดไว้</li> </ul>	หัวหน้าทีมงานบริหารความต่อเนื่องของกลุ่มฯ	<input type="checkbox"/>

### การตอบสนองระยะยาว (มากกว่า 1 เดือน)

การปฏิบัติการใด ๆ ให้บุคลากรของทุกกลุ่ม คำนึงถึงความปลอดภัยในชีวิตของตนเองและบุคลากรอื่น และปฏิบัติตามแนวทาง แผนเผชิญเหตุ และขั้นตอนการปฏิบัติงานที่กำหนดอย่างเคร่งครัด

ขั้นตอนและกิจกรรม	บทบาทความรับผิดชอบ	ดำเนินการแล้วเสร็จ
<ul style="list-style-type: none"> <li>● ติดตามสถานะภาพการกอบกู้คืนมาของทรัพยากรที่ได้รับผลกระทบ และประเมินความจำเป็นและ ระยะเวลาที่ต้องใช้ในการกอบกู้คืน</li> </ul>	หัวหน้าทีมงานบริหารความต่อเนื่องของกลุ่มฯ	<input type="checkbox"/>
<ul style="list-style-type: none"> <li>● ระบุทรัพยากรที่จำเป็นต้องใช้ เพื่อดำเนินงานและให้บริการตามปกติ</li> </ul>	หัวหน้าทีมงานบริหารความต่อเนื่องของกลุ่มฯ	<input type="checkbox"/>
<ul style="list-style-type: none"> <li>● รายงานหัวหน้าคณะบริหารความต่อเนื่องของหน่วยงาน สถานภาพการกอบกู้คืนมาของทรัพยากรที่ได้รับ ผลกระทบ และทรัพยากรที่จำเป็นต้องใช้เพื่อดำเนินงาน และให้บริการตามปกติ</li> </ul>	หัวหน้าทีมงานบริหารความต่อเนื่องของกลุ่มฯ	<input type="checkbox"/>
<ul style="list-style-type: none"> <li>● ประสานงานและดำเนินการจัดหาทรัพยากรที่จำเป็นต้องใช้เพื่อดำเนินงานและให้บริการตามปกติ ได้แก่ <ul style="list-style-type: none"> <li>- สถานที่ปฏิบัติงานสำรอง</li> <li>- วัสดุอุปกรณ์ที่สำคัญ</li> <li>- เทคโนโลยีสารสนเทศและข้อมูลที่สำคัญ</li> <li>- บุคลากรหลัก</li> <li>- คู่ค้า/ผู้ให้บริการที่สำคัญ/ผู้มีส่วนได้ส่วนเสีย</li> </ul> </li> </ul>	หัวหน้าทีมงานบริหารความต่อเนื่องของกลุ่มฯ	<input type="checkbox"/>

ขั้นตอนและกิจกรรม	บทบาทความรับผิดชอบ	ดำเนินการแล้วเสร็จ
● แจ้างสรุปลานการณัและการเตรียมความพร้อมด้านทรัพยากรต่าง ๆ เพื่อดำเนินงานและให้บริการตามปกติให้กับบุคลากรในฝ่าย	หัวหน้าทีมงานบริหารความต่อเนื่องของกลุ่มฯ	<input type="checkbox"/>
● บันทึกและทบทวนกิจกรรมและงานต่าง ๆ ที่ทีมงานบริหารความต่อเนื่องของกลุ่มฯ ( พร้อมระบุ รายละเอียดผู้ดำเนินการ และเวลา (อย่างสม่าเสมอ)	หัวหน้าทีมงานบริหารความต่อเนื่องของกลุ่มฯ	<input type="checkbox"/>
● รายงานความคืบหน้าให้แก่หัวหน้าคณะบริหารความต่อเนื่องของหน่วยงาน ตามเวลาที่ได้กำหนดไว้	หัวหน้าทีมงานบริหารความต่อเนื่องของกลุ่มฯ	<input type="checkbox"/>

กรณีหน่วยงานที่มีภารกิจที่เกี่ยวข้องกับความมั่นคง เป็นเรื่องที่มีชั้นความลับของข้อมูลหรือข้อมูลมีความอ่อนไหวที่หน่วยงานไม่อาจเผยแพร่ต่อสาธารณะ หรืออาจมีผลกระทบต่อความมั่นคงของประเทศ ได้จัดทำแผนรองรับภารกิจดังกล่าวไว้แล้ว และจัดเก็บไว้ที่หน่วยงาน โดยมีรายชื่อแผนที่จัดเก็บไว้ดังนี้

1. โรงเรียนชุมชนบ้านห้วยยายจิว
2. สำนักงานเขตพื้นที่การศึกษาประถมศึกษาชัยภูมิ เขต 3

## ภาคผนวก ก

### การกำหนดกระบวนการแจ้งเหตุฉุกเฉิน (Call Tree)

เพื่อให้แผนดำเนินธุรกิจอย่างต่อเนื่อง (BCP) สามารถนำไปปฏิบัติได้อย่างมีประสิทธิภาพและเกิดประสิทธิผล กำหนดให้มีกระบวนการแจ้งเหตุฉุกเฉิน (Call Tree) ของสำนักงานเขตพื้นที่การศึกษา ประถมศึกษาชัยภูมิ เขต 3 ขึ้น โดยกระบวนการ Call Tree คือ กระบวนการแจ้งเหตุฉุกเฉินให้กับสมาชิกใน คณะบริหารความต่อเนื่องและทีมบริหารความต่อเนื่อง มีวัตถุประสงค์เพื่อให้สามารถบริหารจัดการในการ ติดต่อบุคลากรของหน่วยงาน ภายหลังจากมีการประกาศเหตุการณ์ฉุกเฉินหรือสภาวะวิกฤต

กระบวนการ Call Tree เริ่มต้นที่หัวหน้าคณะบริหารความต่อเนื่องแจ้งให้ผู้ประสานงานคณะ บริหารความต่อเนื่องทราบถึงเหตุการณ์ฉุกเฉิน เพื่อให้ผู้ประสานงานฯ แจ้งให้หัวหน้าทีมบริหารความต่อเนื่อง รับทราบเหตุการณ์ฉุกเฉินและการประกาศใช้แผนดำเนินธุรกิจอย่างต่อเนื่อง จากนั้นทีมบริหารความต่อเนื่อง ของแต่ละกอง/กลุ่ม/ฝ่าย มีหน้าที่แจ้งไปยังบุคลากรภายใต้การบังคับบัญชาเพื่อรับทราบ โดยมีรายชื่อบุคลากร ดังนี้

#### ตารางที่ 1 รายชื่อบุคลากรในกระบวนการแจ้งเหตุฉุกเฉินของกลุ่มอำนาจการ

หัวหน้าทีมบริหารความต่อเนื่อง		ทีมบริหารความต่อเนื่อง	
ชื่อ	เบอร์โทรศัพท์	ชื่อ	เบอร์โทรศัพท์
นายปวิวัติ เทียบอุ่น ผู้อำนวยการกลุ่มอำนาจการ	089 - 8467363	นายวชิรยุทธ อิศวเวคิน รองผู้อำนวยการกลุ่ม อำนาจการ	093 - 3606636

#### ตารางที่ 2 รายชื่อบุคลากรในกระบวนการแจ้งเหตุฉุกเฉินของกลุ่มบริหารงานวิชาการ

หัวหน้าทีมบริหารความต่อเนื่อง		ทีมบริหารความต่อเนื่อง	
ชื่อ	เบอร์โทรศัพท์	ชื่อ	เบอร์โทรศัพท์
นายมานะพงษ์ มาบ้านซัง หัวหน้ากลุ่มบริหารงานวิชาการ	093 - 5153848	นางสาวธิดาการณ์ ใจเป็ง	093 - 5153848
		นางสาวสรินทร์ ทวีลาภ	096 - 91990930
		นายอดิศักดิ์ โพธิ์นอก	095 - 4474177
		นางสาวอิสราภรณ์ แก้วจตุรัส	063 - 3287559



## ตารางที่ 3 รายชื่อบุคลากรในกระบวนการแจ้งเหตุฉุกเฉินของกลุ่มบริหารงานงบประมาณ

หัวหน้าทีมบริหารความต่อเนื่อง		ทีมบริหารความต่อเนื่อง	
ชื่อ	เบอร์โทรศัพท์	ชื่อ	เบอร์โทรศัพท์
นางสาวปิ่นนพร แพวขุนทด หัวหน้ากลุ่มบริหารงาน งบประมาณ	085 - 4992819	นางสาวนิตยา พลตงนอก	096 - 3603142
		นางสาวรัญญา รักษาสุวรรณ	095 - 9463397
		นางสาวปรีศา กอยขุนทด	080 - 1537220
		นายฤชพล พรหมศาสตร์	-

## ตารางที่ 4 รายชื่อบุคลากรในกระบวนการแจ้งเหตุฉุกเฉินของกลุ่มบริหารงานบุคคล

หัวหน้าทีมบริหารความต่อเนื่อง		ทีมบริหารความต่อเนื่อง	
ชื่อ	เบอร์โทรศัพท์	ชื่อ	เบอร์โทรศัพท์
นางนันทิชา น้อยสี หัวหน้ากลุ่มบริหารงานบุคคล	098 - 3560612	นางสาวปรียานุช คำรัตน์	098 - 3560612
		นางสาวพัชรินทร์ นันทวิริยาภรณ์	093 - 5549995

## ตารางที่ 5 รายชื่อบุคลากรในกระบวนการแจ้งเหตุฉุกเฉินของกลุ่มบริหารงานทั่วไป

หัวหน้าทีมบริหารความต่อเนื่อง		ทีมบริหารความต่อเนื่อง	
ชื่อ	เบอร์โทรศัพท์	ชื่อ	เบอร์โทรศัพท์
นางสาวปัทนทิญา ปุญญเมธากุญ หัวหน้ากลุ่มบริหารงานทั่วไป	082 - 1558979	นางกัญญารักษ์ พัฒนกุลเดช	088 - 3448460
		นางสาวนวลนภา นามไพร	064 - 5856283
		นายตฤพล สมพงษ์	096 - 1247969

